



La fabuleuse aventure de l'histoire de l'orpaillage en Ariège

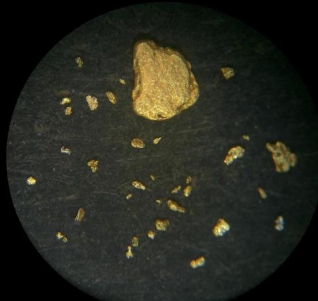
Vivien Laille / Goldsnoop.com

Mail : vivien.laille@gmail.com - Tél : +33 (0)6 95 34 35 45

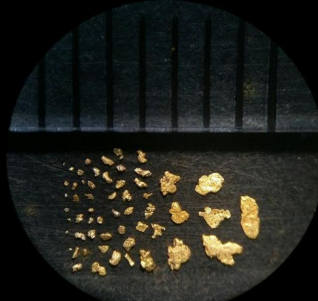
Prospection aurifère : un passif



©Vivien Laille/Goldsnoop.com



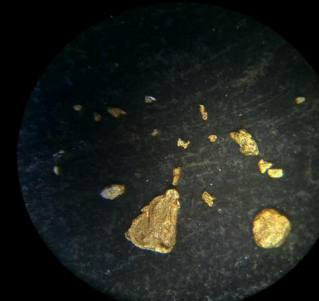
©Vivien Laille/Goldsnoop.com



©Vivien Laille/Goldsnoop.com



©Vivien Laille/Goldsnoop.com

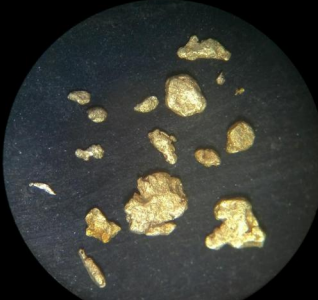


©Vivien Laille/Goldsnoop.com

- L'orpaillage et la prospection aurifère sont des activités culturelles et ancestrales en *Ariège*, qu'il faut défendre et expliquer,
- Cette activité pastorale fait partie intégrante de l'Histoire de l'Ariège,... mais oubliée,
- Elle a fait l'objet d'une véritable industrie dans l'Antiquité, jusqu'à la fin du XIXème.



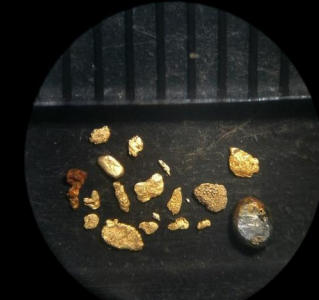
©Vivien Laille/Goldsnoop.com



©Vivien Laille/Goldsnoop.com



©Vivien Laille/Goldsnoop.com

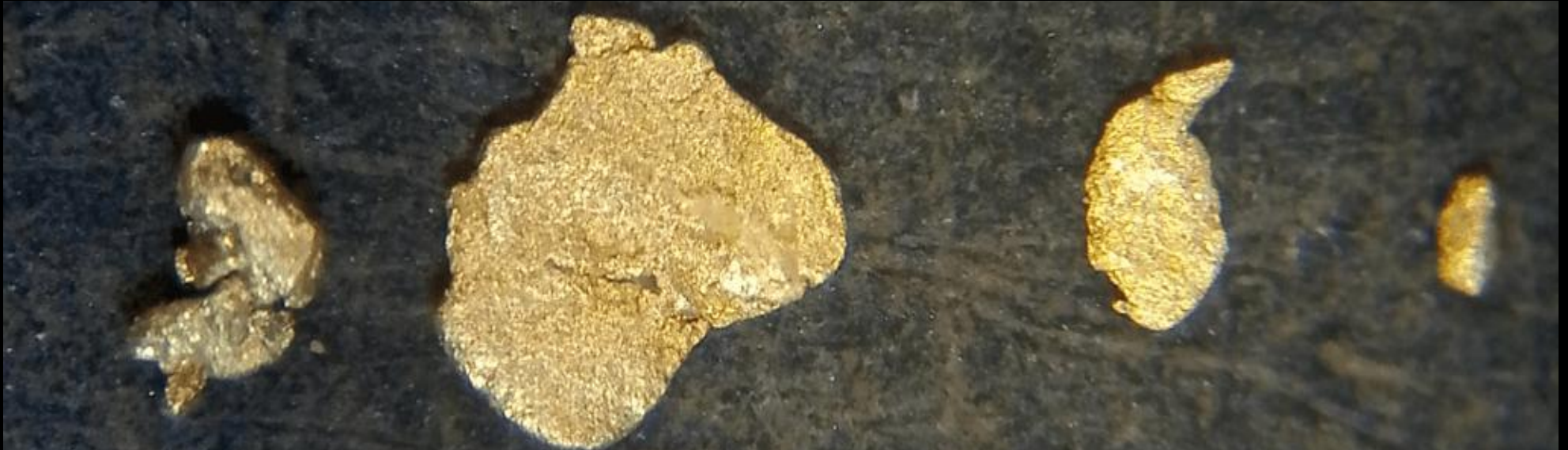


©Vivien Laille/Goldsnoop.com



©Vivien Laille/Goldsnoop.com

Prospection aurifère : recherches



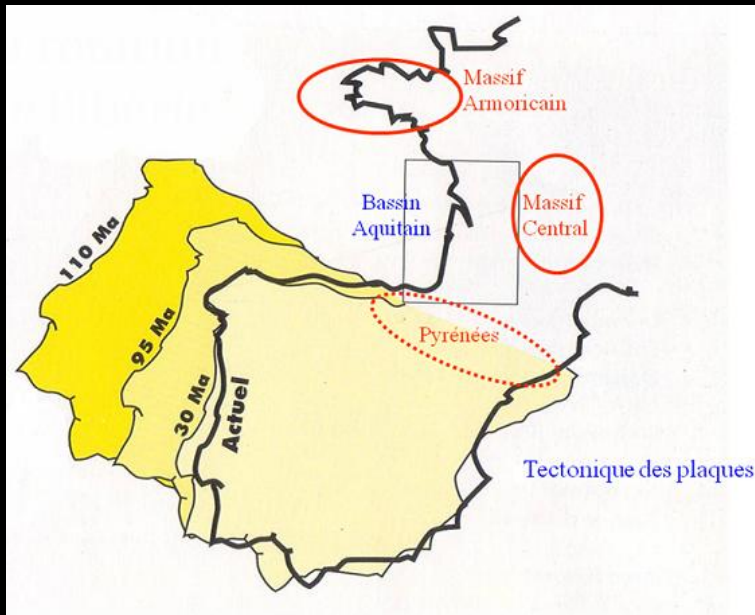
Chercher l'or, c'est prendre conscience d'un voyage dans l'**Espace**, et dans le **Temps**...
C'est aussi un voyage dans l'**infiniment grand**, et dans l'**infiniment petit**...

C'est une **passion** : le plaisir de comprendre, de chercher et de faire des découvertes.
La prospection aurifère est une activité de **Naturaliste**, de **Géologue**, d'**Historien**.

Formation des Pyrénées : tectonique



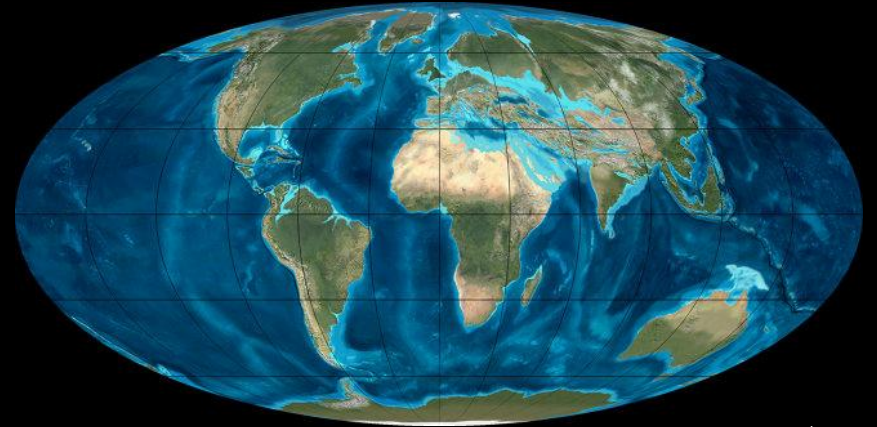
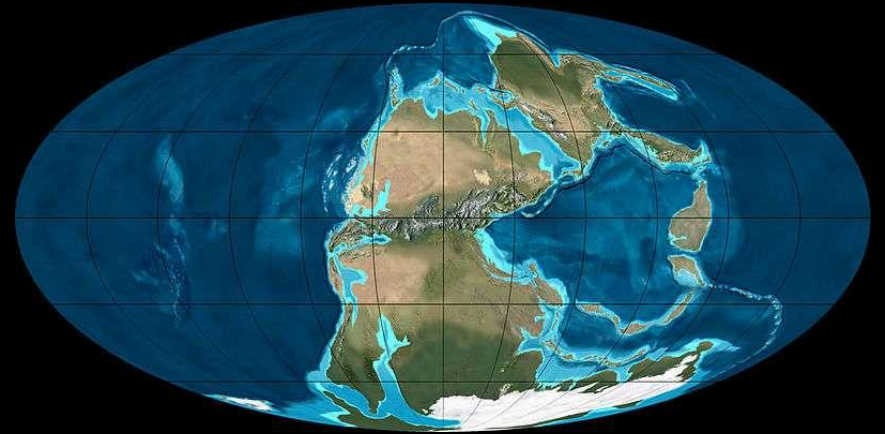
- Les Pyrénées résultent de la collision du bloc *Ibérique* et de la *plaque Européenne*.
- La plaque *Ibérique* est poussée et compressée vers le nord par la *plaque Africaine*.



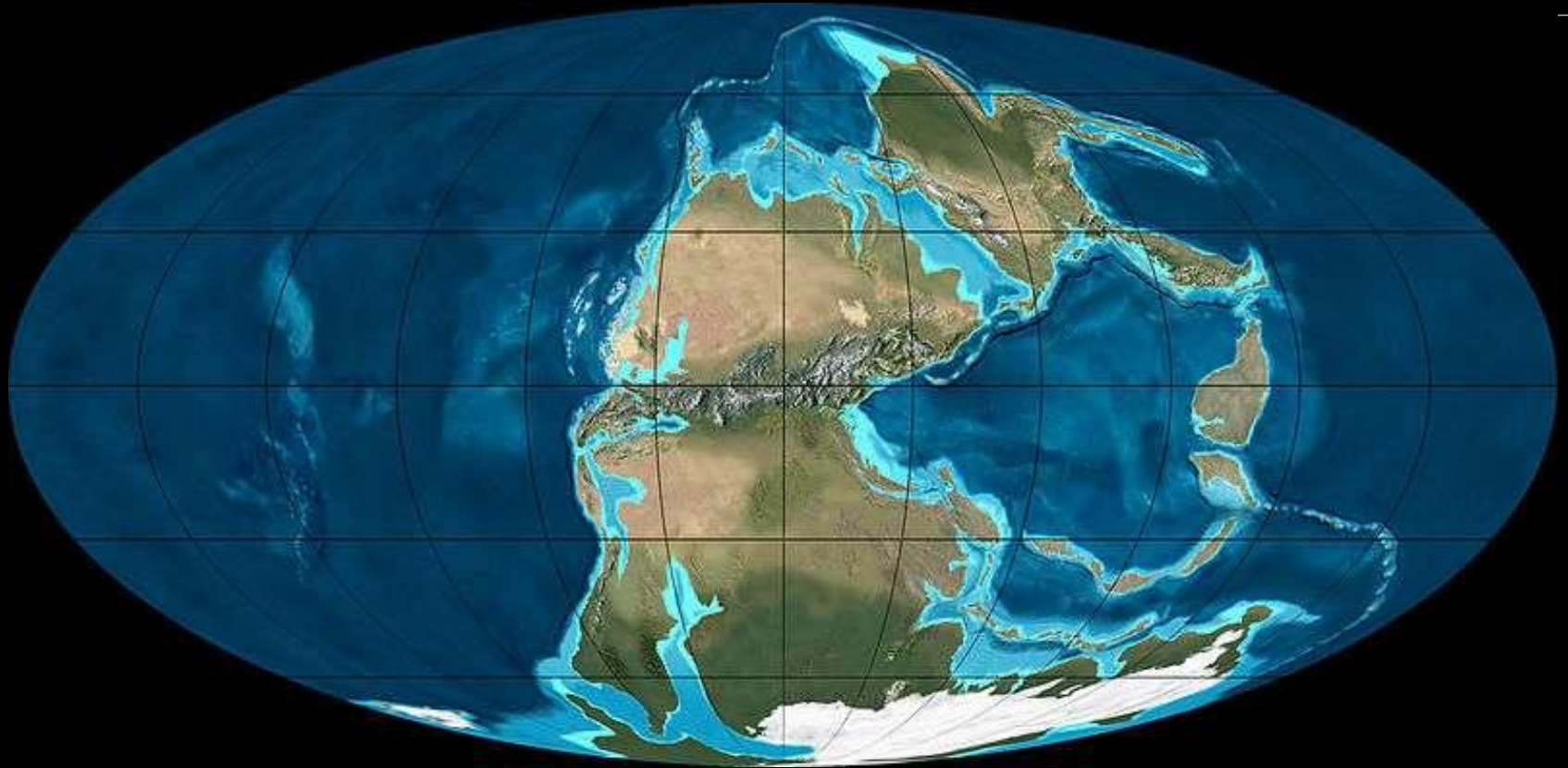
Formation des Pyrénées : 2 cycles

La formation des *Pyrénées* peut être divisée en deux temps :

- le **cycle varisque ou hercynien** (-345 à -260 millions d'années) => création d'une immense et haute chaîne de montagne (8000 m) + métamorphisme + volcanisme + hydrothermalisme => **érosion complète**.
- le **cycle alpin** (-40 à -20 millions d'années) => plissement et formation de la chaîne des *Pyrénées* actuelles => **érosion en cours**.

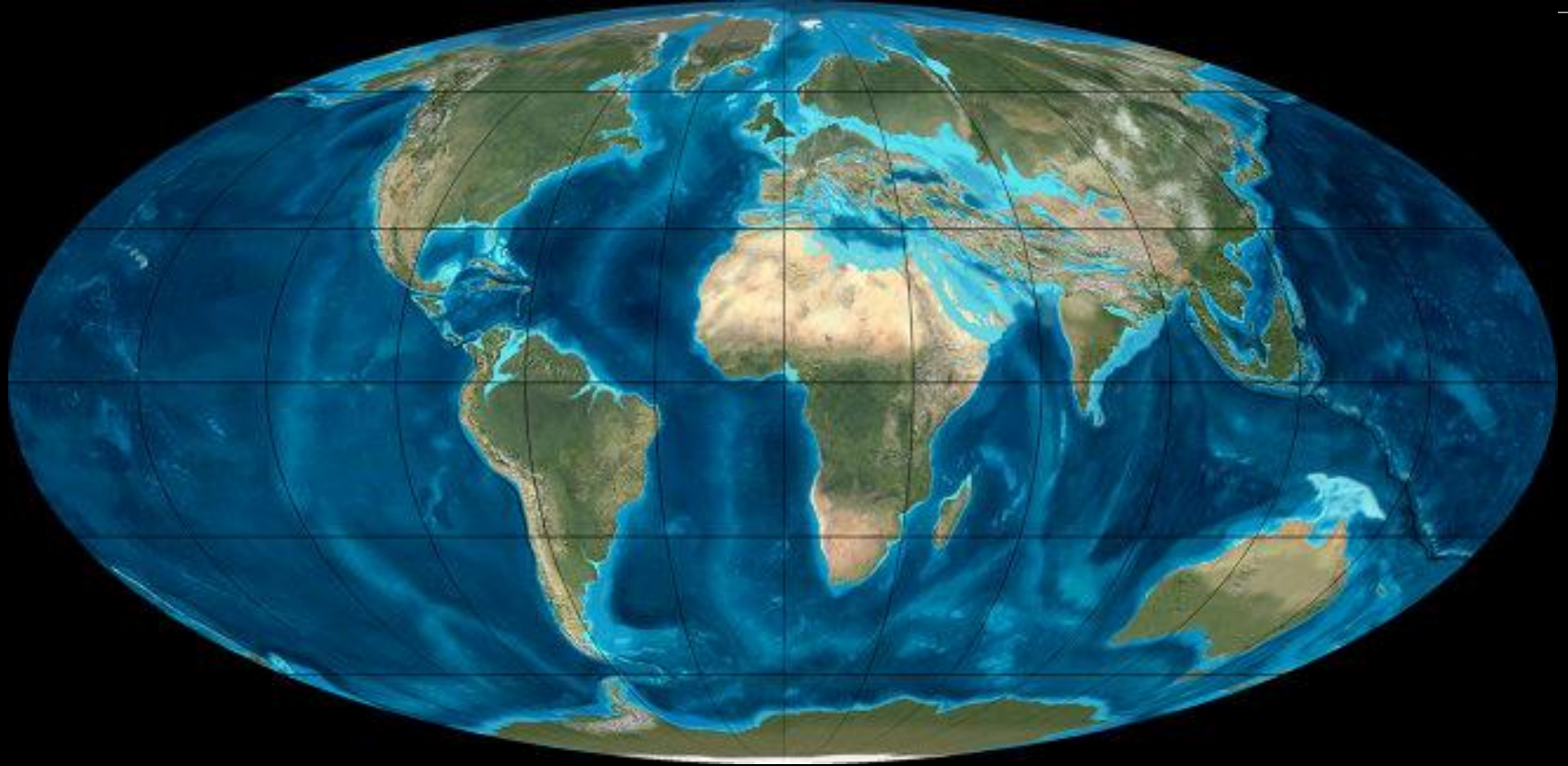


Formation des Pyrénées : varisque



Cycle varisque ou hercynien : -345 à -260 Ma

Formation des Pyrénées : alpin



Cycle alpin : -40 à -20 Ma

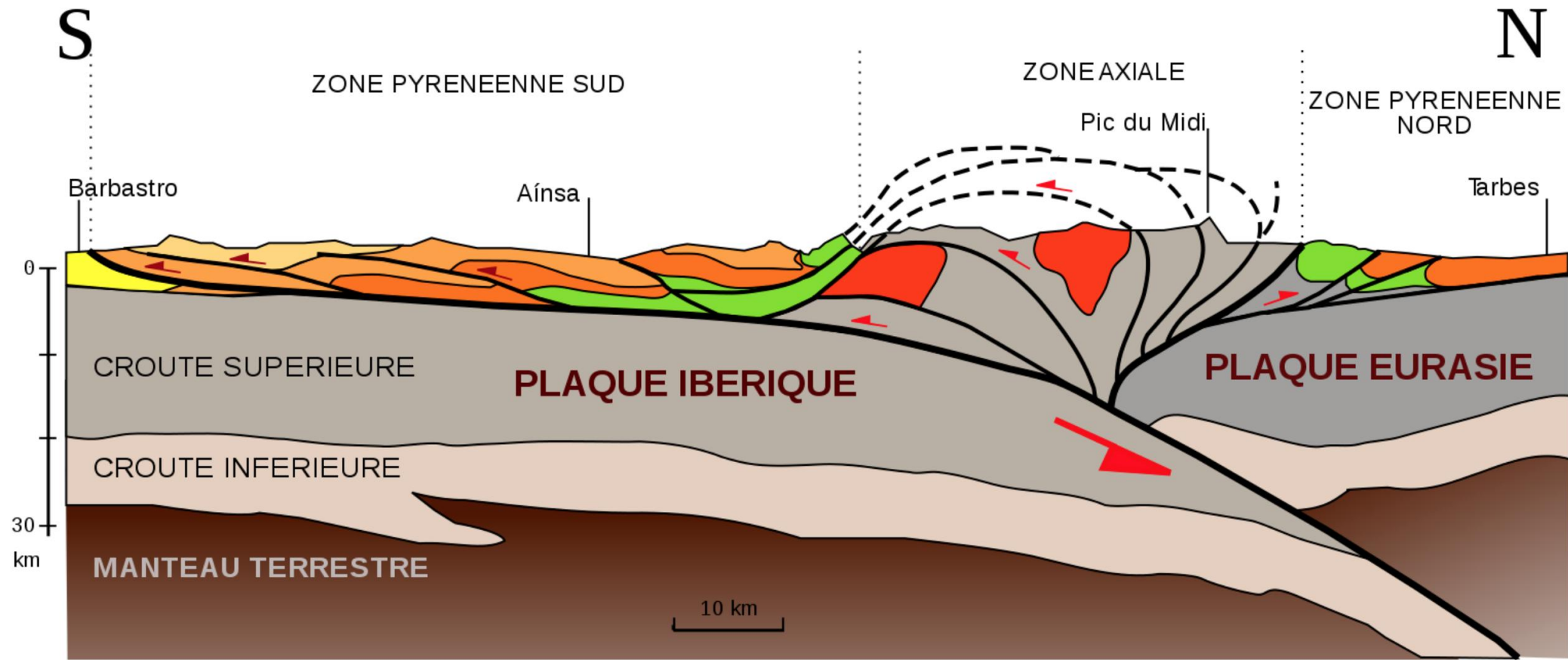
Formation des Pyrénées : chronologie

- **-580 à -345 millions d'années** (Ordovicien / Silurien / Dévonien) ; surtout mer, quelques terres émergées avec rivières ; processus de sédimentation. => **Gisements aurifères**
- **-345 à -260 millions d'années** (Carbonifère / Permien) : **orogénèse hercynienne** engendrant une immense chaîne de montagne très haute (identique à l'Himalaya), élaboration dans les profondeurs de roches métamorphiques et magmatiques (roches plutoniques) ; volcanisme ; hydrothermalisme. => **Gisements aurifères mésothermaux**
- **-260 millions d'années** (fin Permien) : fin et fragmentation du cycle hercynien.
- **-260 à -220 millions d'années** (fin du Permien au début du Trias) : érosion, affleurement progressif du socle granitique et métamorphique.
- **-220 à -100 millions d'années** (Trias / Jurassique / Crétacé) : pénéplaine post-hercynienne, absence de dépôt dans la partie occidentale.
- **-150 à -100 millions d'années** (Crétacé inférieur) : sous l'effet d'une ouverture océanique, le golfe de Gascogne se déploie en éventail, serrant l'Espagne contre la France et prenant une large partie de ces sédiments en étau.

Formation des Pyrénées : chronologie

- **-100 à -40 millions d'années** (Crétacé inférieur / Paléocène / Éocène) : sédimentation marine (dépôt des calcaires), puis le serrage et le soulèvement de l'écorce terrestre commencent par affecter la partie orientale pour s'étendre progressivement à toute la chaîne, la surrection et déformation font remonter les strates sédimentaires et culminent en intensité à l'Éocène.
- **-40 à -20 millions d'années** (Éocène / Oligocène) : plissement et formation de la chaîne des Pyrénées ; **Cycle Alpin. => Gisements aurifères (orogénèse)**
- **À partir de -20 millions d'années** (milieu Tertiaire / Miocène) : la chaîne est constituée, l'érosion de la nouvelle chaîne commence, le climat chaud et humide favorisant l'action de l'eau. Le phénomène d'érosion-sédimentation => charriage chaque année de millions de tonnes de matériaux vers les plaines et les littoraux, provoquant une dégradation très lente de la chaîne. **=> Gisements secondaires aurifères sédimentaires, dépôts Tertiaires**
- **À partir de - 5 millions d'années** (Pliocène / Pléistocène) : le refroidissement général du climat engendre la formation de glaciers qui creuseront d'importantes vallées en U dans le paysage. L'érosion continue (action du gel, pluie, neige, variations de température). **=> Gisements secondaires aurifères sédimentaires, dépôts Quaternaires**

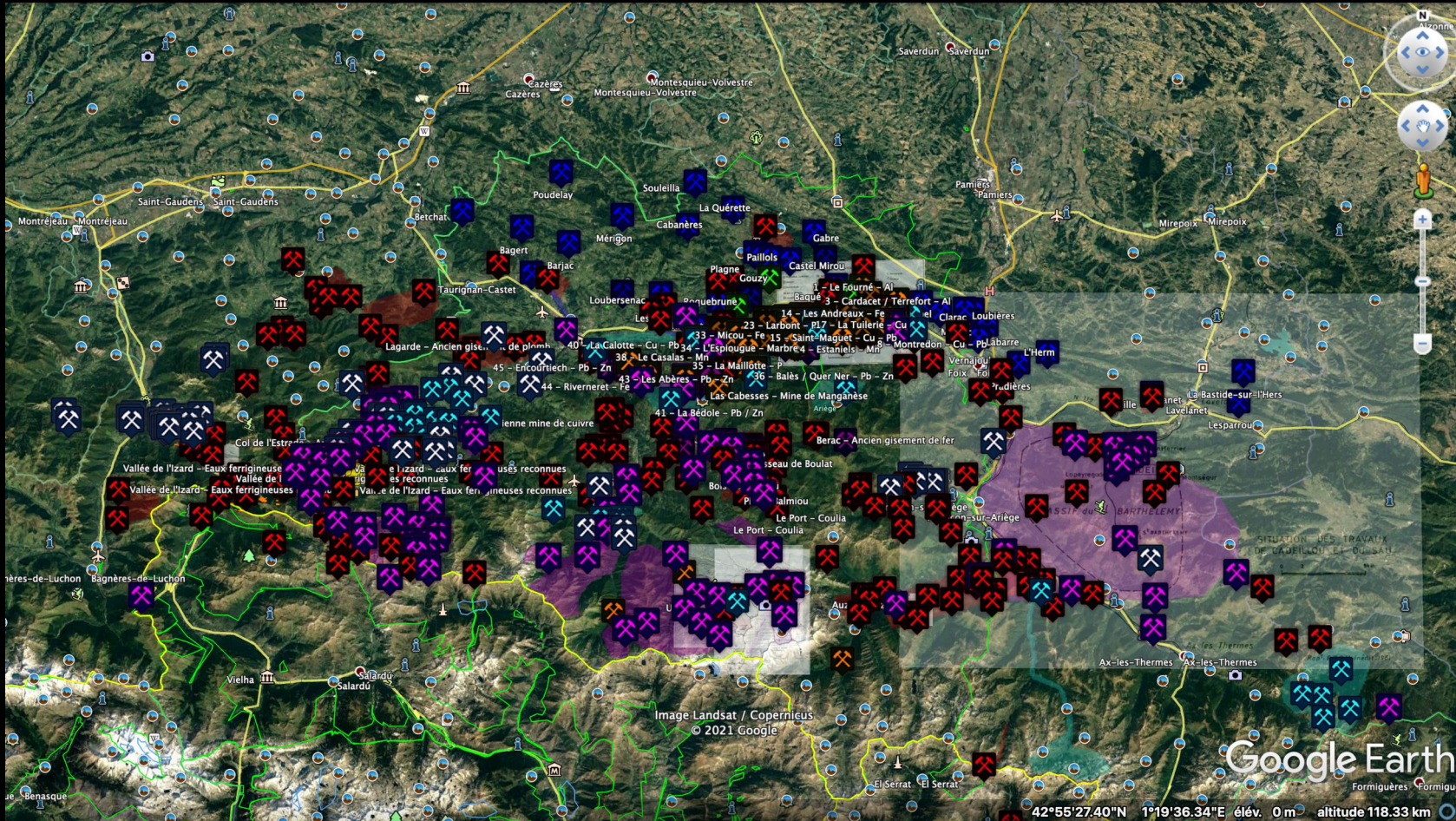
La formation des Pyrénées : structure



Histoire de l'orpaillage en Ariège

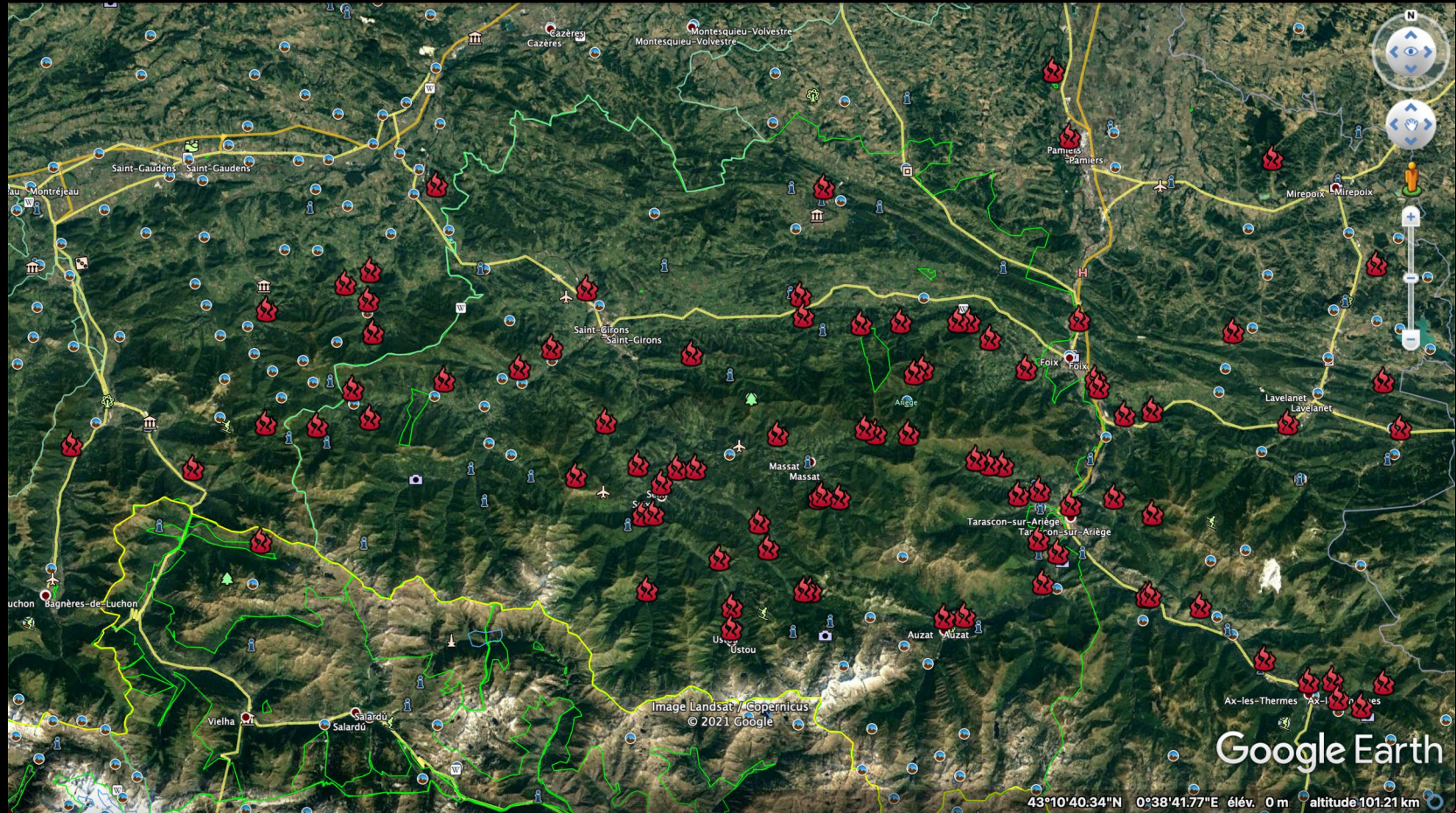
- La présence de **gisements métallifères sulfurés** (Ordovicien, Silurien, Dévonien) en Ariège => **mines de Fe, Cu, Pb, Mn, Zn**.
- Exploitation de l'or :
 - 1) **Âge du cuivre**, ou **Chalcolithique** : de 4000/6000 ans (Néolithique) à 2500 av. J.-C environ => **premiers objets fabriqués en or**,
 - 2) **Âge du bronze** : de 2700 à 900 av. J.-C environ => **extraction de l'or prend de l'importance**,
 - 3) **Âge du fer** : vers 1100 av. J.-C. dans le monde méditerranéen, vers 800 à 700 av. J.-C. dans le Nord de l'Europe => **exploitation aurifère très active**.
- De nombreux peuples, tribus, ont participé à cette industrie minière, pendant des millénaires.
- Les peuples métallurgistes des montagnes, indépendants, autonomes, très compétents, n'ont été soumis que très tardivement aux invasions successives.
- La prospection aurifère a été essentiellement réalisée dans les rivières locales, dans les placiers.
- Il n'existe pas de mine d'or reconnue officiellement en tant que tel en Ariège.

Ariège : pays minier & gisements

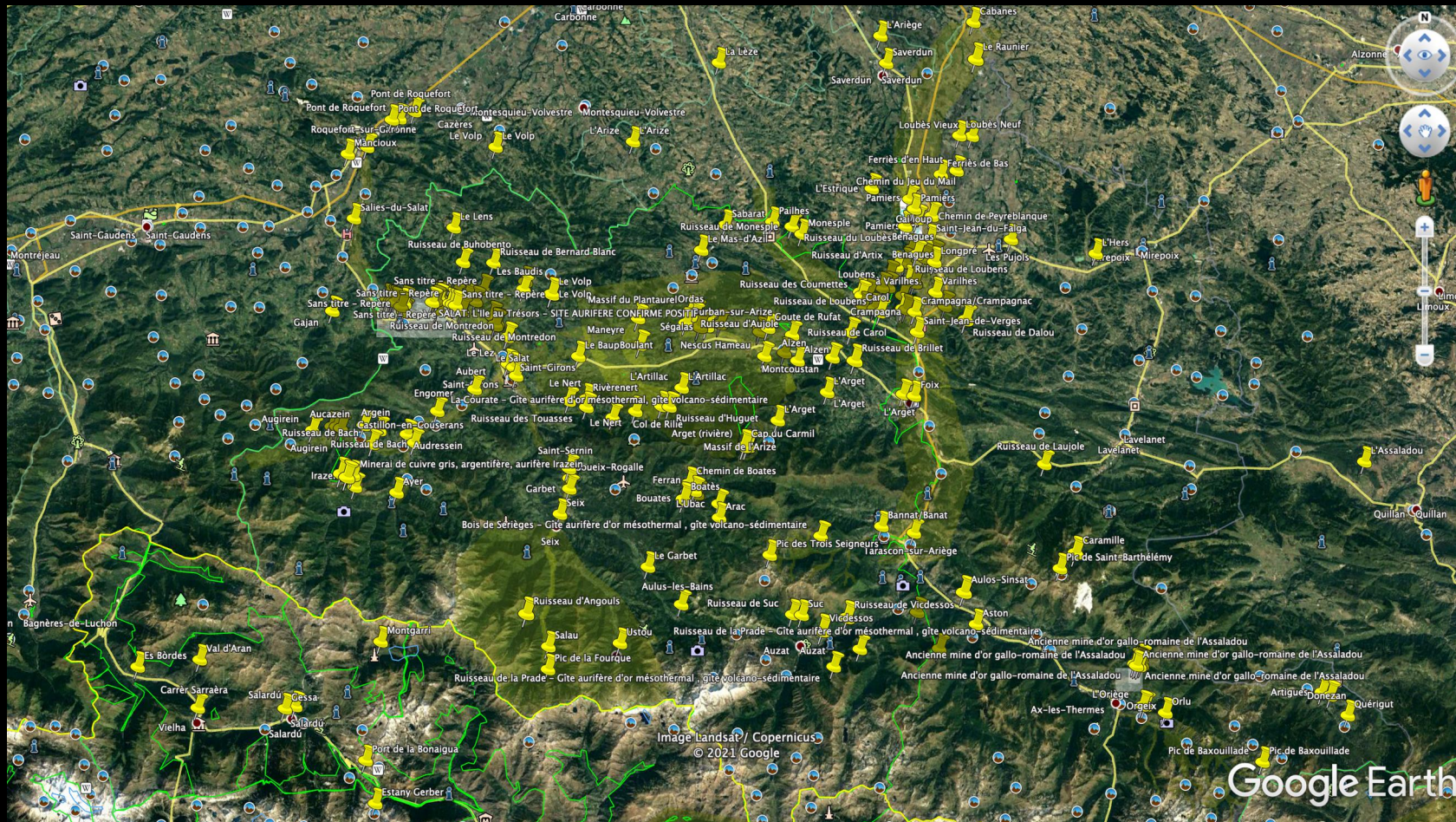


- Rouge = Fe
- Rose = Zn + Pb
- Bleu ciel = Cu
- Vert = Al
- Orange = As
- Violet = Mn
- Bleu = charbon, houille, lignite bitumineux
- Blanc = marbres, ardoises

Ariège : des forges ancestrales



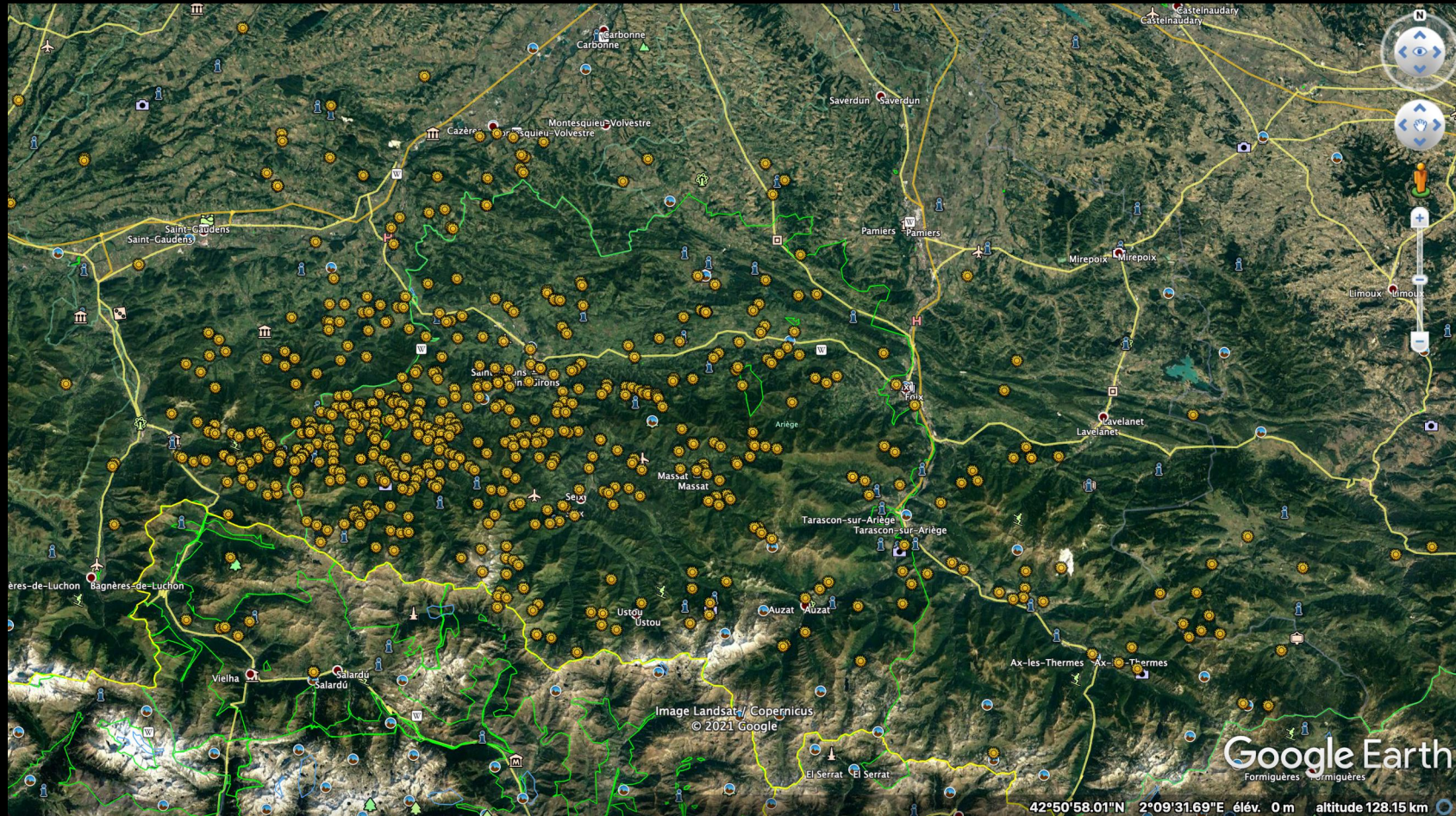
Ariège : littérature, archives, articles



Sources :

- Réaumur,
- De Dietrich,
- Gettard,
- Pailhès,
- C. Dubois,
- BRGM,
- Rapports mines,
- Articles presse,
- Archives nationales & régionales,
- Textes anciens,
- Orpailleurs & prospecteurs.

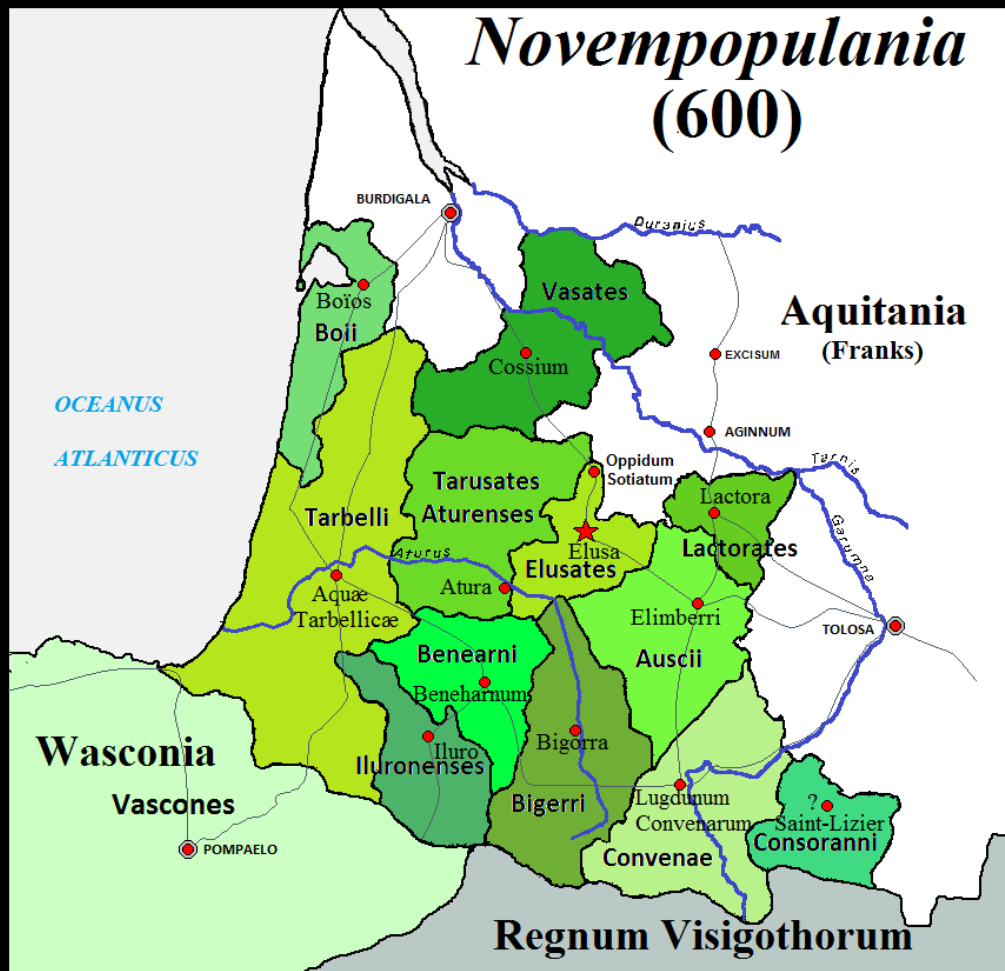
Ariège : indices toponymiques



Le peuple des tribus Euskes

- Les peuples des Pyrénées viennent des **Berbères** de la chaîne de l'**Atlas en Afrique du Nord** (peuple montagnard) => migration.
- Ils ont migré vers le nord, pour créer le peuple des **Ibères (Espagne)**.
- L'une des tribus des **Ibères** s'est installée durablement dans les **Pyrénées**, sous le nom d'**Euskes** ou **Euskariens**.
- Les **Basques** modernes sont les successeurs des **Euskes**, avec la culture **Euskaldunak**.
- De nombreux termes de l'idiome actuel des **Basques** sont semblables à ceux des **Berbères d'Afrique du Nord**.
- Le Patois de la Haute Ariège est composé de radicaux Basques.
- Les tribus des **Euskes** portaient le nom des rivières :
 - Les **Conсорanni** (*Couserans*),
 - Les **Garumni** (*La Garonne*),
 - Les **Sotiates** (*Le Vicdessos / Vic de Sos*),
 - Les **Aturates** (*Atur* → L'Adour),
 - Les **Atacini** (*L'Atax*).
- Les **Euskes** : les premiers peuples à exploiter les mines de l'Ariège + utiliser les forges + récolter l'or des rivières :
 - Savoir-faire & Compétences,
 - Bons négociants (commerces, exportations),
 - Insoumis, autonomes & indépendants.

Territoires des tribus Euskes



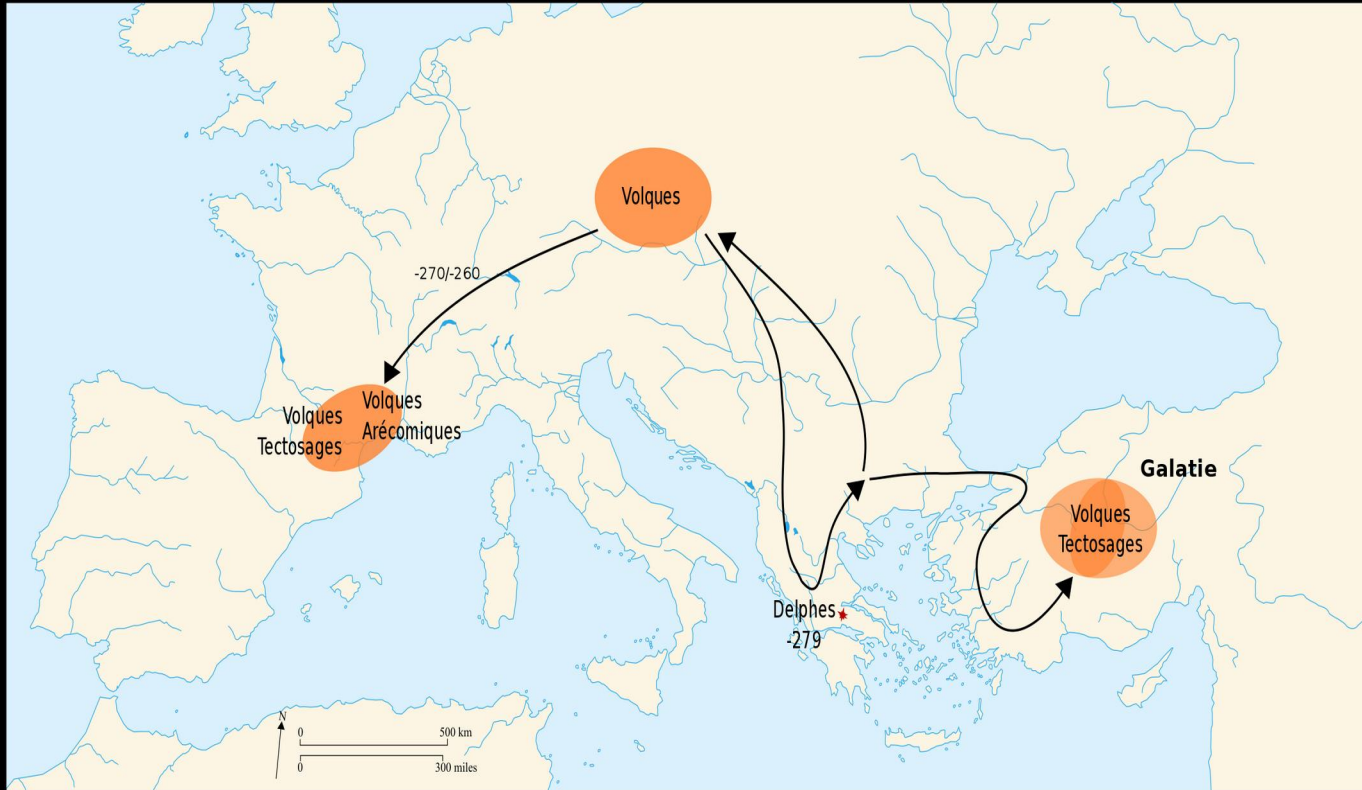
Invasions des Celtes et des Volkes

- **500 av. J.C** : **Gaels** ou **Galls** du nord s'établissent sous le nom des **Celtes** (**Nord des Cévennes et Garonne**).
- Puis ils entrent en **Espagne** => nation **Celtiberienne**.
- Les **Celtes** des **Pyrénées** se mettent pacifiquement en rapport avec les **Euskes** (exploitent les mines locales, forges, métaux).
=> **Commerces** et **exportations** de métaux et d'or vers les tribus celtiques de la Gaule.
=> les **Euskes** conservent leur **autonomie** et leur **indépendance**, **association durable**, **récioproquement profitable**.
- **280 av. J.-C.** : Arrivée des **Volkes Tectosages** qui se fixent du Rhône à Toulouse et envahissent les **Celtes** (Sud Ouest de la France).
- **103 av. J.C.** => chute des **Volkes Tectosages** (invasion romaine).
- **106 av. J.C.** : L'**Empire Romain** approche, ils s'emparent de **Toulouse (Cépio)**, mais sont bloqués par les marais environnants ; **ils convoitent les ressources métallifères et aurifères des Pyrénées**.
- Pendant 25 ans, les Romains n'attaquent pas les **Euskes**.

Expansion des Celtes : IVe-IIIe s av JC



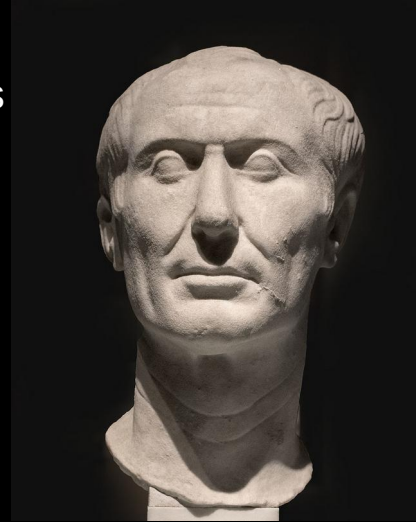
Expansion des Volkes Tectosages



- Les Volques Tectosages ont participé à la « grande expédition » de 280 av. J.-C. qui les a conduits en Asie Mineure où les Tectosages forment un des trois grands peuples des Galates.
- La tradition veut que les Volques Tectosages de l'actuelle région toulousaine aient participé à cette grande expédition.
- Ils auraient participé au pillage du sanctuaire de Delphes et auraient rapporté en Gaule un butin qui serait à l'origine de l'or de Toulouse.
- Cet or aurait été récupéré par les armées romaines lors de la conquête de la Gaule dite Narbonnaise, future province romaine de la "Gaule narbonnaise".

Invasion et « soumission » Romaine

- **Fin 218 av. J.-C., Hannibal Barca de Carthage :** Espagne > Pyrénées > Alpes > Nord de l'Italie > Rome (*Guerre Punique*). => menaces => précautions prises contre son armée.
- **103 av. J.C. :** Les romains se rapprochent de l'**Euskarie**, et J. César change le nom barbare d'**Euskes** en **Aquitains (Aquitania)**.
- **78 av. J.C :** proconsul **Lucius Manilius Népos** => défaite.
- **55/58 av. J.C. :** **Jules César** ordonne l'invasion et la soumission des **Euskes** => **Lieutenant Publius Licinius Crassus « Le Jeune »** => Succès.
- La bataille finale a impliqué les **Sotiates** et les **Garumni**.
- La défaite des **Euskes** à **Foix (Houich)** a entraîné la capitulation de 12 tribus aquitaniques : *Tarbelli, Bigeriones, Preciani, Vocates, Tarusates, Elusates, Garites Auscii, Garumni, Sibuzates, Cocosates, Sotiates*.



« Jules César a conquis les Gaules avec le fer des romains, et asservi la république romaine avec l'or des Gaulois »

PLUTARQUE,
polygraphe Grec,
48/50 – 120 ap. J.C.

- C'est seulement à partir des époques gauloise et gallo-romaine que l'on trouve une exploitation aurifère active dans notre pays.
- La Gaule fut pour les romains une grande source d'or, absolument comme le Mexique et le Pérou pour les hommes de la Renaissance.

« *La Gallia Aurifera* », l'eldorado

- Une dizaine d'auteurs, historiens, érudits et philosophes latins ou grecs de l'Antiquité évoquent dans leurs écrits l'**abondance et la richesse de l'or en Gaule**.
- Exemples : *Theophraste, Posseidonios, Strabon, Diodore, Pline l'Ancien, Plutarque, Ausone, Sidoine Appolinaire, ... Jules César...*
- Les anciens appelaient toute cette partie de la Gaule : « **Gallia Aurifera** », qui était un véritable Eldorado, comme le Mexique ou le Pérou pour les conquistadors de la Renaissance.
- Les ressources métallifères et l'or => intérêt et de l'invasion des Romains vers la Gaule.
- A l'époque de l'Antiquité, rivières aurifères exploitées: *Tarn, Cèze, Ganière, Gardon, Viaur, Orival, Hérault, Orb, Tech, Têt, Aude, Orbiel, Orbieu, Salat, Ariège, Garonne...*
- Etymologie : « **Ariège** », « **Arriège** » « **Oriège** » > « **Aurigera** » <=> « **Qui charrie de l'or** » (orpaillage, vision romantique & poétique, tradition minière).
- Etymologie : « **Ariega** » > Celtes & gaulois « **-argia** »/« **argo-** » <=> « **blanc, brillant** ».
- Etymologie : « **Ariège** », « **Arize** », « **Arac** » > « **Erreguia** » <=> « **Rivière** » en Basque.
- Etymologie : « **-riège** » qui suit le préfixe « **ar-** » <=> « **rivière, irriguer** », à partir du latin « **regare** » <=> « **rivière maîtresse** », la « **rivière qui irrigue et qui ainsi règle la vie** ».
- Etymologie : « **aurigera** » (aurifère), ou « **ariega** » (blanc brillant, argentifère) => signification par effet de surdétermination sémantique, résultant de la **tradition minière**.

Cours des Monnaies de Toulouse

- Sous le **Comte de Foix**, la prospection aurifère était rependue ; une **permission de 1476** autorisait tous les habitants de l'Ariège de récolter l'or sans contreparties, taxes, conditions, ni préjudice du droit des seigneurs propriétaires des rivières.
- A **Pamiers**, l'orpaillage était un privilège, que la communauté revendiquait et défendait devant le **Conseil de Ville** en **1477**. => activités strictement réservées aux autochtones.
- Lorsque le Comté fut uni à la **Couronne de France**, sous **Henri IV**, le privilège a été retiré à la ville de Pamiers et au reste de l'Ariège, par l'État, au profit des **Monnaies de Toulouse**, qui accordait ce **privilège au nom du Roi**.
- L'**Hôtel des Monnaies de Toulouse**, au nom du Roi :
 - **centralisait toutes les décisions administratives**, patentes et permissions, et faisait autorité auprès des orpailleurs ariégeois.
 - **administrait les concessions aurifères** et leurs distributions, autorisant l'exploitation sans autorisation du propriétaire, à condition de remettre les sites en état.
 - **achetait l'ensemble des récoltes** et cueilletes d'or de l'Ariège par les prospecteurs aux bénéfices de l'État.

Le Bureau de Pamiers

- **Problème n°1** : le Cours des Monnaies de Toulouse ne récupérait que le dixième du total des récoltes, à cause des marchands, commerçants, qui achetaient quotidiennement et directement l'or aux prospecteurs et paysans.
- **Problème n°2** : la hausse de la contrebande de l'or vers l'Espagne, parce que la Cours des Monnaies ne rémunérait pas assez l'or des paysans prospecteurs.
- => Création du **bureau de Pamiers**, administré par un inspecteur, le **Sieur Pailhès**, changeur de la monnaie => Etablissement de bureaux de changes dans les villages, villes et lieux de prospections aurifères.
- D'après Pailhès, les « *ramasseurs d'or de l'Ariège, du Salat et de la Garonne sont les plus adroits de l'univers* » ; ils sont talentueux dans le ramassage de l'or.
- Pailhès était lui aussi un homme de science, il a rédigé de nombreux témoignages sur la recherche aurifère en Ariège.

10 HISTOIRE DE L'ACADÉMIE ROYALE
que comme une simple conjecture: ce qu'il y a de réel, c'est
que les recherches de M. Pailhès & les réflexions qu'y a joint
M. Guettard, ouvrent une nouvelle carrière aux Naturalistes,
& présentent peut-être un objet de recherches avantageuses.

Le déclin de l'orpaillage en Ariège

- **Dès 1738 à 1780**, la profession des orpailleurs ariégeois a été discrédité.
- En **mai 1784**, le **Conseil de la Ville de Pamiers** demanda à la **Cours des Monnaies de Toulouse** de durcir les règles en autorisant les habitants de Pamiers uniquement.
- C'est la **Révolution Française de 1789**, qui a porté un coup fatal aux activités et à l'industrie de l'orpaillage en Ariège.
- **Un arrêté de 1791** transforme le droit royal minier et instaure un droit de concession étatique.
- **Les permissions royales n'ayant plus aucune valeur**, la prospection aurifère tomba en désuétude, et fut entièrement libre.
- **Les propriétaires terriens ont chassé les orpailleurs**, afin de procéder eux même à la récolte de l'or à leurs comptes, employant les chercheurs d'or à bas prix. => paupérisation de la profession.
- L'industrie de la recherche aurifère continua à perdurer jusqu'à la loi de **réforme du Code Minier de 1810**. => de nombreux orpailleurs ont été chassé de leurs placers.
- Les chercheurs d'or ont donc été contraint de ré-exploiter des placers déjà épuisés, et même à remonter les cours d'eau plus en amont. => cela a brisé la profession et a entraîné une grande pauvreté.
- Le coup fatal final, a été pendant le **Second Empire**, avec la découverte de nouveaux gisements aurifères dans le reste du monde, et la **Ruée vers l'or en Californie de 1848**. => chute de la valeur du cours de l'or.
- **L'un des derniers orpailleurs de métier, Joseph DUFOUR, s'est éteint en 1892 à Pamiers** (une famille de prospecteur de père en fils).

La ruée vers l'or ariégeoise

- La **Ruée vers l'or en Californie** motive de nombreuses personnes qui affluent pour chercher de l'or dans les rivières de l'Ariège.
- **1850 – 1938** : le *Service des Mines* distribua de nombreuses autorisations de fouilles et de prospections aurifères.
- Les chercheurs d'or, pour la plupart, étaient inexpérimentés dans les techniques d'orpaillage, car issus de professions annexes.
- A cette époque, certains professionnels de l'orpaillage se sont exportés aux USA et au Canada, car ils maîtrisaient l'usage des rampes de lavage et de la batée.
- Aussi, de nombreuses sociétés de chercheurs d'or ont été créées, mais il était difficile d'en faire une réelle industrie profitable.
- **Dans les années 70s, 80s et 90s**, certains orpailleurs professionnels proposaient des stages d'orpaillage auprès du public, qui étaient soutenus par le CCI de l'Ariège.
- **Dans les années 2000 à 2020**, les activités de prospections aurifères ont été discréditées et marginalisées, pour des raisons politiques, écologiques, territoriales, touristiques, médiatiques, ou par méconnaissance. => durcissement des règles des pratiques d'orpaillage en Ariège => déclin de ces pratiques et désintérêt du public.

Minéralogie & métallogénie de l'or



©Vivien Laïlle/Goldsnoop.com

- En Ariège, les **gisements primaires d'or** proviennent de roches très anciennes : des schistes **Ordoviens** (-485,4 à -443,4Ma), **Siluriens** (-443,4 à -419,2 Ma), et surtout de la limite stratigraphique **Silurien/Ordovicien**.
- **Mers anoxiques => concentration chimiques d'or et d'autres métaux qui vont y précipiter et se concentrer, pour former des dépôts métallifères.** Par les effets de métamorphisme, le Fe, Cu, Pb, Zn, As et le soufre vont se concentrer et créer des sulfures métallifères.
- **Activités volcaniques, hydrothermales, orogénèse => formation de gisements aurifères mésothermal** (3 et 15 km de profondeur).
- En Ariège, les **gisements métallifères sulfurés** de Fe, Cu, Zn, Pb, As constituent des poches-dans des roches de l'**Ordovicien**, du **Silurien** et du **Dévonien**.
- **Pyrite, Chalcopyrite, Blende, Galène argentifère, Arsénopyrite => Au.**
- **L'or y est disséminé dans ces roches in-situ, invisible à l'oeil nu** (concentrations variables de 0.5 à 15 g/tonne, selon les endroits).
- L'Au et l'Ag étaient des sous-produits des activités d'extractions minières.
- A cause de l'érosion pluviale, et de l'action des glaciers, **l'or s'est accumulé et déposé dans les bassins sédimentaires Tertiaires** dans les vallées, où il est visible directement.

Prospection aurifère : rappels



©Vivien Laïlle/Goldsnoop.com



©Vivien Laïlle/Goldsnoop.com

- L'orpaillage/prospection aurifère = **activité NON lucrative = une passion, un sport.**
- Elle a été beaucoup **diabolisée** et **marginalisée.**
- C'est une activité de loisir, encadrée par une **législation stricte et par des règles.**
- L'orpaillage requiert une **autorisation de la Préfecture** => Cela ne s'improvise pas.
- On ne peut pas vivre de l'orpaillage, cette activité n'est pas rentable, et elle est très chronophage.
- Les personnes qui veulent réaliser des profits avec l'orpaillage font fausse route et se trompent.
- Pour pratiquer la prospection aurifère, il faut être patient, opiniâtre et cela requiert beaucoup de recherches et de temps.

Prospection aurifère : législation

⚠ Code de bonne conduite de l'orpaillage/prospection aurifère

Rappel des règles d'orpaillage de loisir en rivières et dans les cours d'eau:

Vous déclarer auprès de la *DDT* ou de la *Préfecture* de votre département, respecter la délimitation géographique imposée,

Autorisation du propriétaire (lieux privés),

Remise en état du site, boucher les trous, ne pas laisser de traces,

Respect des dates de frayage et de reproduction des poissons,

Respect du bedrock et berges, de la végétation,

Non utilisation du matériel motorisé,

Récupération des polluants et déchets,

Respecter l'environnement et la nature,

En milieu agricole : respecter le matériel, les animaux d'élevages, les clôtures et les sites d'exploitations,

Respecter les visiteurs et les promeneurs.

Rappel: Le mot "orpaillage" définit la recherche et l'exploitation artisanale de l'or dans les rivières aurifères uniquement.



©Vivien Laïlle/Goldsnoop.com



©Vivien Laïlle/Goldsnoop.com

Prospection aurifère : dépollution



- **Ramassage des déchets** visibles dans la nature (plombs, fer, plastiques,...),
- **Dépollution de sites** pendant la prospection,
- **Signalements** à la *DDT / Préfecture* de présence de déchets et de dépôts sauvages.

Orpailage : à faire ou à ne pas faire !

1. Privilégiez les méandres convexes à bedrock plutôt que les frayères à poissons et dépôts de barres !

- apprenez à faire vos recherches dans les virages de méandres internes convexes des cours d'eau, présentant du **bedrock**, **rifles**, **marmites**, **failles** et **interstices**.
- Dans du **bedrock rocheux visible et accessible**...



... Plutôt que de travailler sur des dépôts de barre à galets, qui sont des **frayères à poissons**: durant les mois d'octobre à mai, ce sont des **lieux de reproduction pour les truites et autres poissons de nos rivières**...

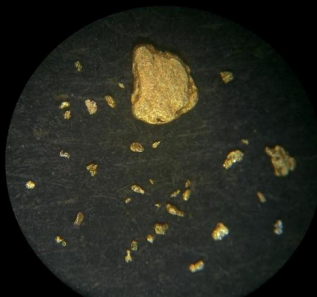


2. Rebouchez vos trous ! Ne laissez aucune trace de votre passage !

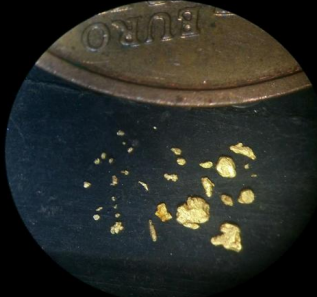
3. N'arrachez pas les plantes, végétaux, arbres !



©Vivien Laille/Goldsnoop.com



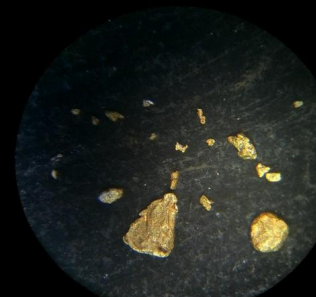
©Vivien Laille/Goldsnoop.com



©Vivien Laille/Goldsnoop.com



©Vivien Laille/Goldsnoop.com



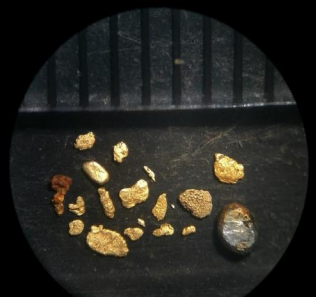
©Vivien Laille/Goldsnoop.com



©Vivien Laille/Goldsnoop.com



©Vivien Laille/Goldsnoop.com



©Vivien Laille/Goldsnoop.com

- Vivien LAÏLLE - Mail : vivien.laille@gmail.com
- Tél : +33 (0)6 95 34 35 45
- Site web : www.goldsnoop.com
- Facebook : <https://www.facebook.com/VivienLailleGoldsnoop>
- Twitter : <https://twitter.com/VivienLaille>
- Instagram : <https://www.instagram.com/goldsnoop/>
- Youtube : <https://www.youtube.com/channel/UCME5hv02c0A-CeGRSqw03Bg>